

# 《太仓市城市总体规划(2010-2030)》(草案)公示

太仓市是2005年江苏省率先全面实现小康社会的县级城市之一,发达的经济水平和深厚的历史文化底蕴造就了太仓辉煌的昨天和今天。为顺应新形势、抢抓新机遇、解决新问题、迎接新挑战,我们启动了新一轮城市总体规划修编工作。为进一步察民意、听民声、聚民心、汇民智,根据法律法规的要求,现将《太仓市城市总体规划(2010-2030)》(草案)予以公示,欢迎广大市民积极参与,献计献策(参与详细方式见本版)。

## 规划主要内容如下:

本规划在深入贯彻科学发展观,积极应对保民生、促就业、调结构的宏观形势,坚持区域协调和城乡统筹,将太仓建设成为经济发达、社会和谐、文化繁荣、生态优良的现代化城市的指导思想下,以区域协调、城乡一体、资源节约、保障发展为原则,明确了修编的重点。即:突出区位优势,全面对接上海;积极利用港口,带动城市发展;积极谋划产业结构优化与升级;构建高效、便捷的综合交通体系;合理构建城乡一体的空间格局;加强生态保护,促进节能减排;挖掘文化、景观资源,塑造太仓特色。

本轮城市总体规划期限为近期:2011-2015年;中期:2016-2020年;远期:2021-2030年;远景:展望至本世纪中叶。

规划区范围为太仓市域,总面积822.9平方公里。

立足现实,着眼未来,本规划科学确定了城市发展目标。

## 一、综合目标

以发展是第一要义,以富民强市为根本出发点,创新发展体制、机制,加快转变经济发展方式,切实增强自主创新能力,率先基本实现现代化,将太仓建设成为争先进位的创新城市、经济发达的港口城市、生态优良的宜居城市、协调发展的现代化城市。

## 二、城市性质

滨江国际化新兴港口城市,临港现代化生态宜居城市。

为实现一系列目标,规划制定了五大策略:

### 1. 对接上海

依托上海国际航运中心建设和上海港口布局的战略调整,积极承接其北翼集装箱干线功能,加强与上海综合交通体系全面对接以及重要基础设施共建共享;加快上海产业转移承接,加强沪太上下游相关产业配套,促进商务、休闲服务业发展及现代农业园区建设,力争成为上海先进制造业发展转移基地、上海自主创新创业的扩散基地。

### 2. 港口带动

通过码头建设、航线结构优化,完善疏港交通,加快港口发展,实施“区港联动”和“昆太联动”,增强港口对区域经济发展的服务能力;加快太仓临港工业、港口服务业发展,带动整体经济实力提升。

### 3. 交通引导

构建以区域性轨道、快速公交、常规公交为主体的现代化综合交通体系。积极利用区域轨道、快速公交引导市域空间集聚,以形成合理的市域空间结构;以疏港货运交通系统为主引导工业用地合理布局,以形成高效的产业空间体系;以城市快速交通、交通骨干体系,引导城市用地布局及中心体系构建。

### 4. 保护生态

保护市内水体、湿地、基本农田等具有重要生态功能和价值的空间,提高土地开发强度,贯彻国家节能、节水、节材、节地要求;提高新技术应用能力,严格控制碳排放。

### 5. 特色取胜

紧抓太仓“精致、细腻、和谐、宜居”特点,以娄东文化资源为基础,以城市发展为依托,积极建设相关文化载体,将文化特色融入产业发展,利用文化底蕴塑造城乡空间。

本次城市总体规划草案法定公示期为30天,自2010年10月19日起,至2010年11月18日止。

公示期间您可以对草案提出任何意见和建议。

《太仓市城市总体规划(2010-2030)》(草案)通过以下网络公示:<http://www.tcbpc.gov.cn/>(太仓市住房和城乡建设局)。

《太仓市城市总体规划(2010-2030)》(草案)在以下地点设有现场展示,派发资料并接受现场咨询:市中心广场、市规划局。

您可以通过以下参与渠道发表意见和建议:

民意倾听热线:0512-53538443

公众参与传真:0512-53540509

电子邮箱:taicanggh@163.com

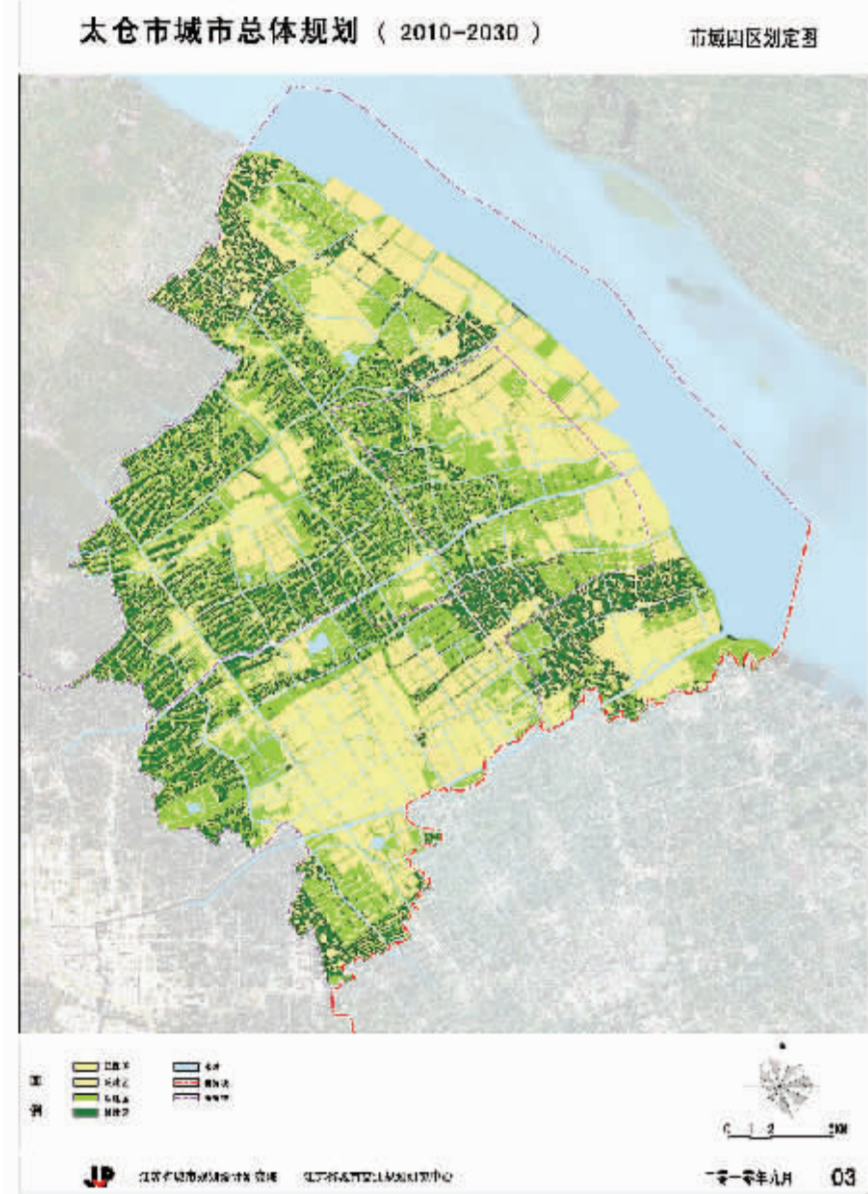
邮寄地址:太仓市住房和城乡建设局规划科 郑和西路29号 215400

或在公众展示和公众咨询活动现场提交工作人员。

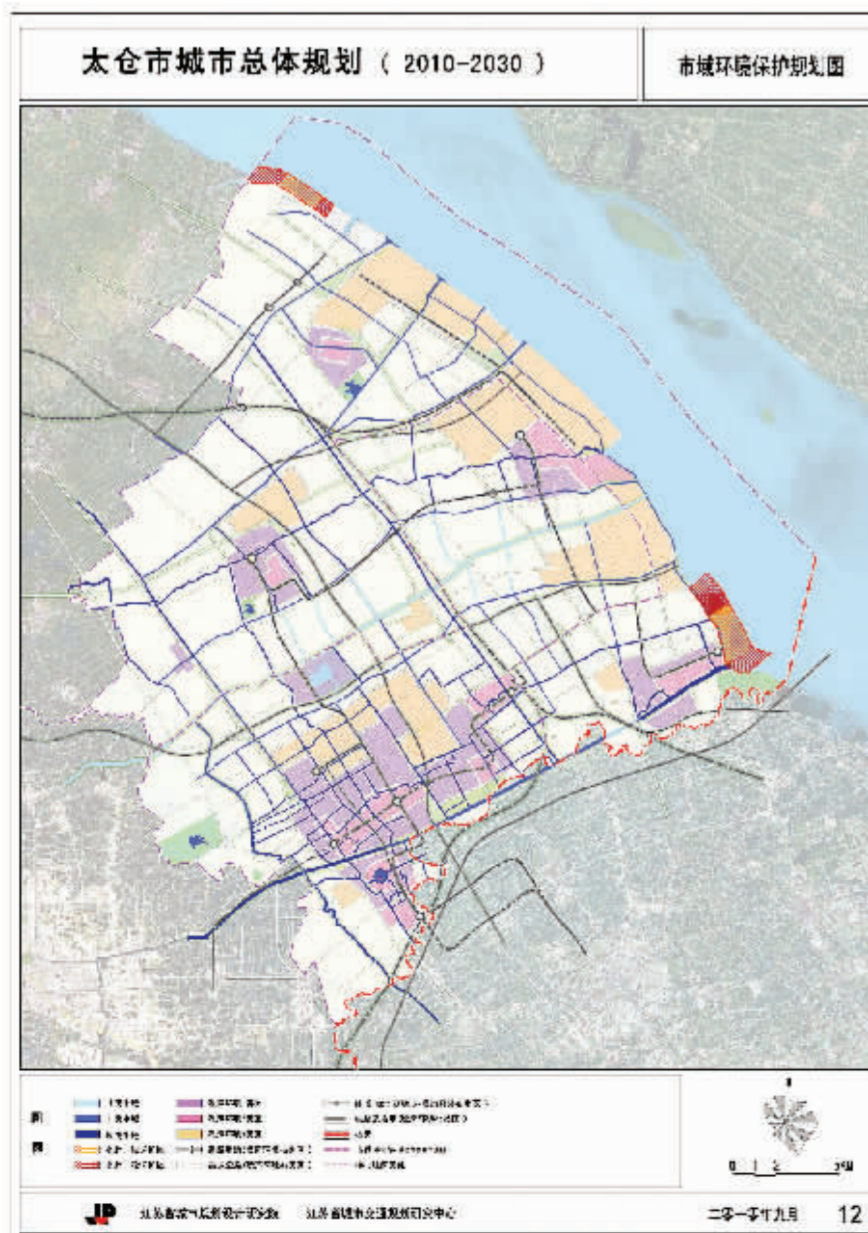
## 规划内容综合体现在以下几个方面:

在产业发展上,规划明确了产业发展的基本目标。第一产业方面积极发展都市农业,应用现代农业技术的高效农业及与旅游业相结合的休闲观光农业。第二产业积极培育生物医药、电子信息、新材料、新能源、装备制造等战略性新兴产业,能耗高、污染重的产业逐步转移或淘汰。第三产业中生产性服务业重点发展现代物流业、金融保险、航运代理和专业服务业等;生活性服务业重点发展休闲旅游业、商业服务业和公共服务业。

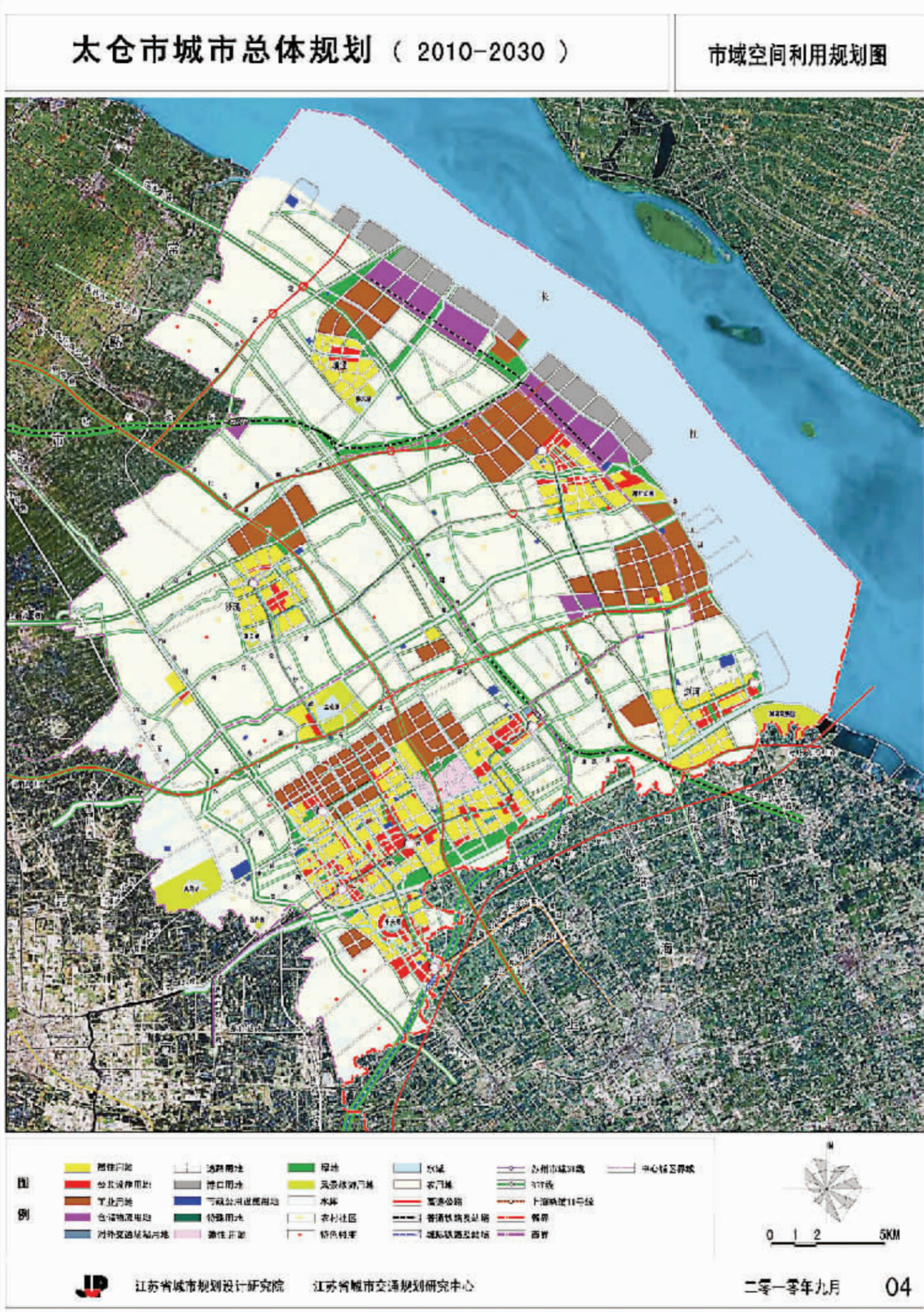
资源节约、保护与利用是城市可持续发展的主题。为此,总体规划对土地资源、水资源、能源高度关注并提出相应措施。特别是土地保护方面,规划从投资强度、产出效益、环境影响等多方面进行控制,以实现土地的高度集约化利用。(图1:市域四区划定图)



规划高度重视环境保护,在大气环境保护、水污染治理、声环境治理、固体废物治理等多个方面明确了目标和具体措施,为太仓市低碳建设提供了保障(图3-市域环境保护规划图)。

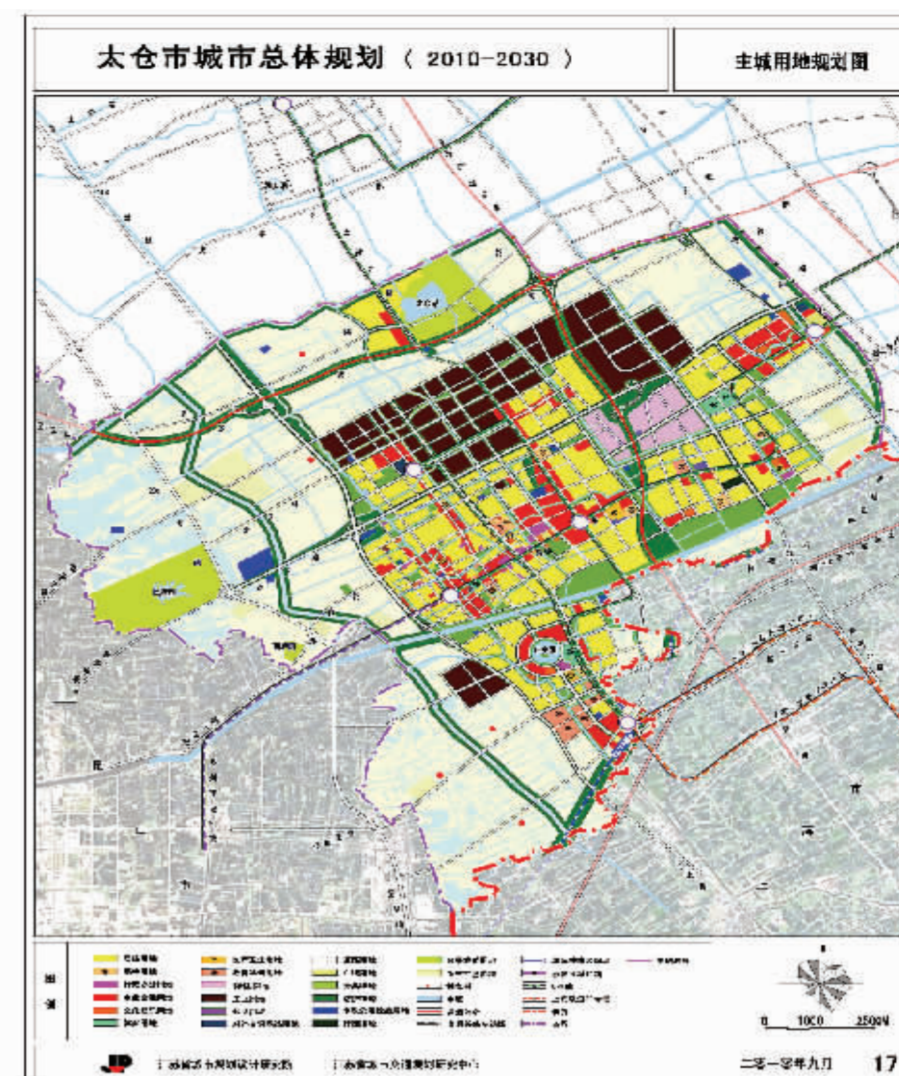


在市域空间层面上,规划形成“中心城区—镇—村庄”的城乡体系和“双城三片”的市域空间结构。“双城”指由主城与港城构成的中心城区,“三片”指沙溪、浏河、璜泾、沙溪镇定位为历史文化名镇、集文化旅游与工业发展于一体的综合型城镇。浏河镇定位为对接上海、服务港口的滨江生活服务、生态休闲城镇。璜泾镇定位为港口发展的重要组成部分,临港工业及生活配套完善的综合镇。同时,从城乡统筹发展、集约集中建设的角度,规划村庄61个,其中,新型农村社区44个,特色村17个。(图2:市域空间利用规划图)

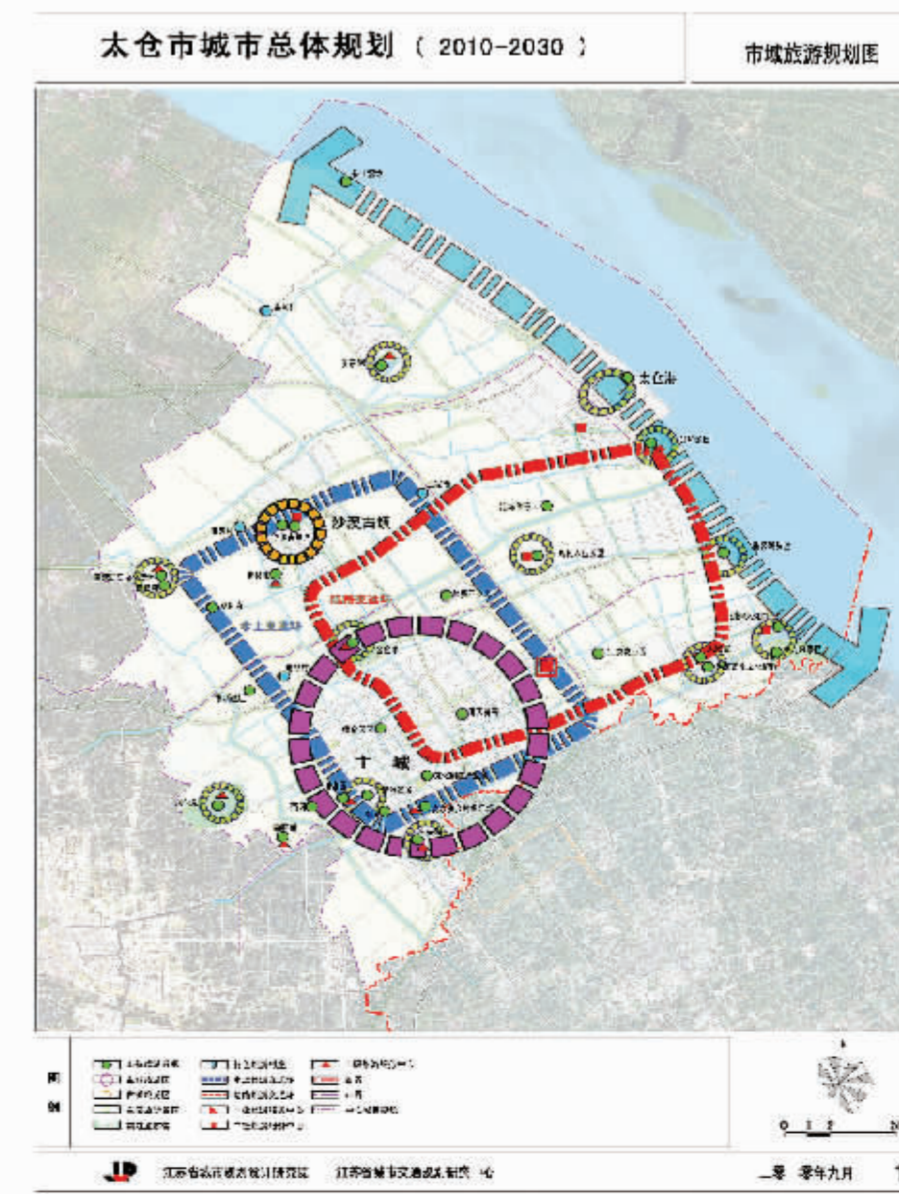


在综合交通方面,规划明确了建设以公共交通为主导、多种方式协调发展、多层次便捷衔接的城市综合交通系统的综合目标。在区域、市域、中心城区三个层面明确了具体目标。用区域货运交通设施引导工业用地集中布局,公共交通引导市域空间集约发展,交通分区政策调控等先进理念对铁路、轨道、干线公路等重要交通要素作出了科学部署。(图4-市域综合交通规划图)

在空间景观方面,规划根据太仓市资源禀赋特点、城市发展特质,明确景观目标为:1.保护以密集水网、田园民居为依托的生态特色;建设“水绿太仓”;2.传承以海洋文化、娄东文化为渊源的文化特色;建设“人文太仓”。构建了一核、四圈、五片、七湖、多轴多节点的市域特色空间结构。(图5-市域空间景观规划图)

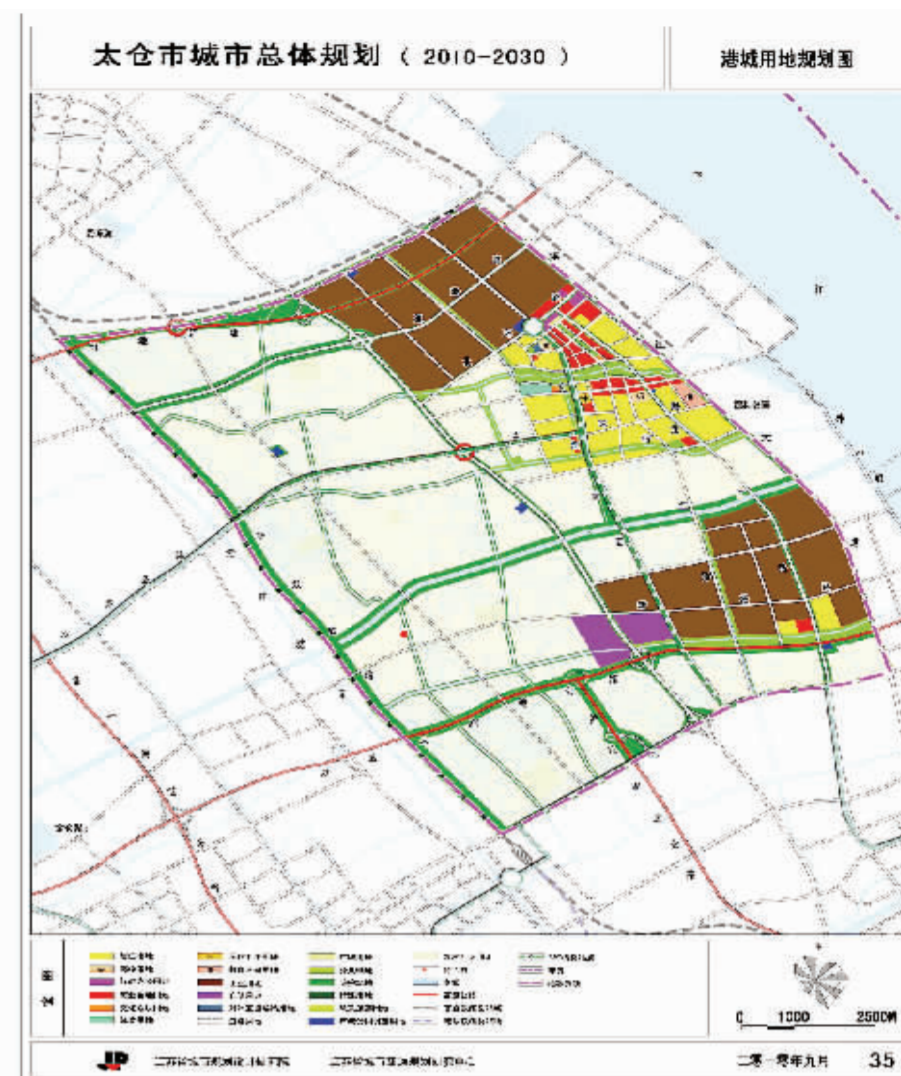


中心城区规划是城市总体规划的重点篇章。在空间结构上,规划确定了中心城区双城的布局结构,双城即主城和港城。主城为沪通铁路—杨林塘—太仓西南市界围合区域,总面积186.7平方公里。主城包括城中、南郊、陆渡、金仓湖四个组团。港城为浪港—滨江大道—339省道复线—沪通铁路围合的区域,总面积约108.7平方公里。港城规划为“一区两园”的空间结构。“一区”指港城中部的综合配套区,“两园”指分布在港城南北两侧的工业园。主城主要统筹城郊、陆渡、新区、双凤和南郊,实施“东拓、南延、西控、北优”的空间发展策略,重点向东拓展发展空间,延续南向发展态势,控制城市向西蔓延,优化北部空间布局。港城统筹浮桥、重点向西、向北发展,优化南部空间。规划中心城区人口规模80万人,其中,主城60万人,港城20万人。在“双城”的空间格局确立后,总体规划在城市中心体系方面作出统筹安排,规划主城形成“一主两副一特”的城市公共服务中心体系。“一主”指以上海路为轴线,形成带状拓展、集聚两端的城市综合中心,“两副”指陆渡组团、南郊组团副中心,规划金仓湖组团中心为突出生态休闲、旅游服务功能的特色中心。港城以七浦港两岸为空间载体,形成综合服务中心。在中心体系框架下,规划统筹安排了城市公共施用地布局。(图7-主城区用地规划图、图8-港城用地规划图)



在保障优先、整体协调、节约集约、和谐社区的原则下,规划统筹安排城市居住用地布局。主城区居住用地划分为8个居住片区,分别为:西北片、东北片、老城片、新区片、南郊片、陆渡南片、陆渡北片和金仓湖片。港城居住用地划分为3个居住片区,分别为:港城北片、港城南片、港城西片和陆家港片。在用地布局的基础上,规划对居住社区服务、中小学以及保障性住房建设作出科学安排。工业用地规划方面,规划主城工业用地主要布局在204国道以东以及苏南路与沿江高速公路港口地区,包括德胜工业园、高新产业园等产业发展载体。南郊组团204国道以西,建设临

城市总体规划是城市建设发展的方向,是城市建设的纲领,是城市管理的依据,总体规划涉及方方面面,直接关系到广大人民群众的切身利益,为广泛发扬民主,提高规划透明度,听取各方面的呼声,吸收各方面的智慧,兼顾各方面的利益,使城市规划更加合理,我们希望社会各界多提宝贵意见和建议,我们将逐一汇总、梳理、分析,作为规划成果完善的重要依据和参考。让我们群策群力,为将太仓建设成为争先进位的创新城市、经济发达的港口城市、生态优良的宜居城市、协调发展的现代化城市而努力。



在保障优先、整体协调、节约集约、和谐社区的原则下,规划统筹安排城市居住用地布局。主城区居住用地划分为8个居住片区,分别为:西北片、东北片、老城片、新区片、南郊片、陆渡南片、陆渡北片和金仓湖片。港城居住用地划分为3个居住片区,分别为:港城北片、港城南片、港城西片和陆家港片。在用地布局的基础上,规划对居住社区服务、中小学以及保障性住房建设作出科学安排。工业用地规划方面,规划主城工业用地主要布局在204国道以东以及苏南路与沿江高速公路港口地区,包括德胜工业园、高新产业园等产业发展载体。南郊组团204国道以西,建设临

在建设保障体系方面,总体规划对供水、排水、供电、通信、环卫等基础设施建设以及防洪、消防、抗震、人防等综合防灾体系作出了统一安排和合理布局。(图9-市域市政公用设施规划图)